



取扱説明書

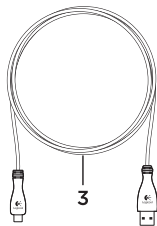
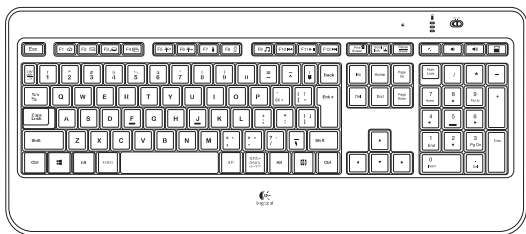
Logitech® Wireless Performance Combo MX800

ロジクール ワイヤレス パフォーマンス コンボ MX800

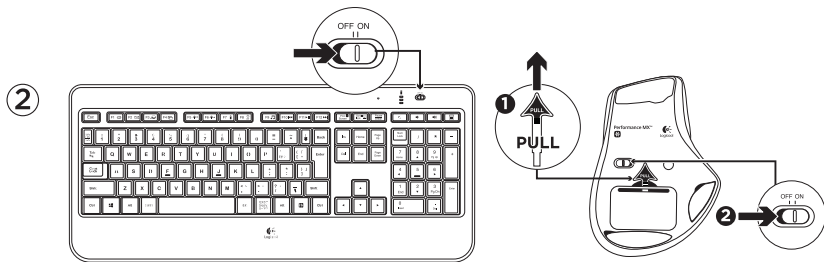
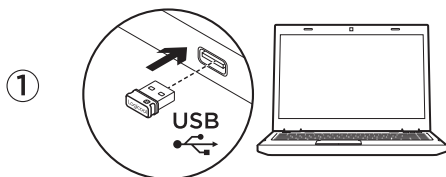


型番: MX800

## 製品について



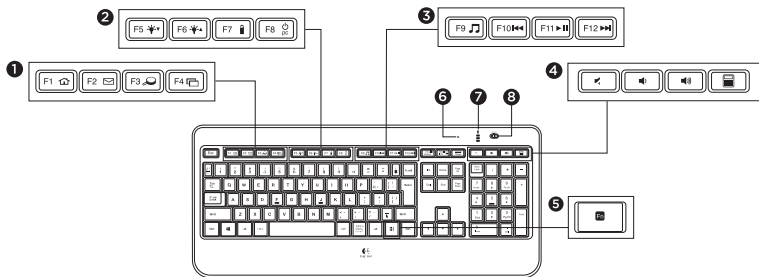
1. キーボード本体
2. マウス本体
3. 充電ケーブル
4. レシーバー用延長ケーブル
5. Unifyingレシーバー
6. 取扱説明書
7. 保証規定
8. 保証書



### ソフトウェアのインストール

<http://www.logicool.co.jp/download/mx800>

## キーボードの各部説明



### 1. アプリケーション ゾーン

- FN** + F1 インターネットブラウザの起動
- FN** + F2 Eメールアプリケーションの起動
- FN** + F3 Windows検索の起動\*
- FN** + F4 ページをめくる†

### 2. コンビニエンスゾーン

- FN** + F5 バックライトを25%暗くします
- FN** + F6 バックライトを25%明るくします
- FN** + F7 バッテリー残量を確認します
- FN** + F8 スリープモードに入ります

### 3. マルチメディア ナビゲーション ゾーン

- FN** + F9 標準のメディアプレーヤーを起動します
- FN** + F10 前のトラック
- FN** + F11 再生/一時停止
- FN** + F12 次のトラック

### 4. マルチメディア音量ゾーン

- ミュート
- 音量ダウン
- 音量アップ
- 電源起動

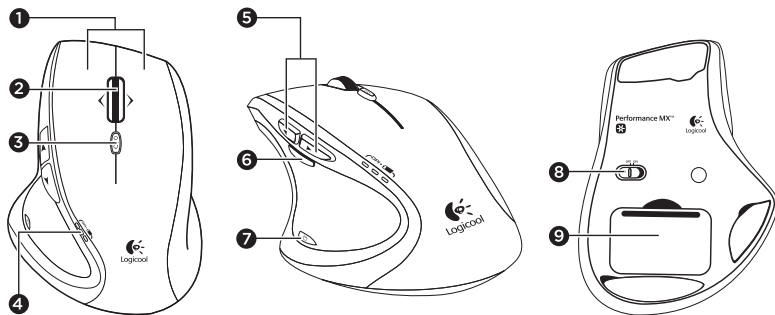
### 5. **FN** キー

- 6. 自動ライトセンサー (ALS)
- 7. ステータスインジケータ
- 8. キーボード電源スイッチ

\* SetPoint®ソフトウェアがインストールされている場合、ワンタッチ検索が可能です。

† SetPoint®ソフトウェアがインストールされている場合、アプリケーションスイッチャーを使用できます。

## マウスの各機能



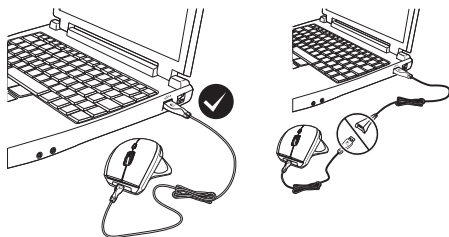
- |  |  |
|--|--|
| <ol style="list-style-type: none"> <li>1. 左右ボタン</li> <li>2. スクロールホイール           <ul style="list-style-type: none"> <li>・ホイールを押してミドルクリックをします</li> <li>・ホイールを左に押し、左にスクロールします</li> <li>・ホイールを右に押し、右にスクロールします</li> </ul> </li> <li>3. スクロールホイールのモードシフトボタン           <ul style="list-style-type: none"> <li>・超高速（スピンドリフ）スクローリングと精確（クリック・トゥ・クリック）スクローリングをワンタッチで切り替えられます</li> </ul> </li> </ol> | <ol style="list-style-type: none"> <li>4. バッテリーインジケーター</li> <li>5. [戻る/進む]ボタン</li> <li>6. ズーム ボタン</li> <li>7. アプリケーション ボタン</li> <li>8. On/Offスイッチ</li> <li>9. バッテリー カバー</li> </ol> |
|--|--|

## 充電

### マウスの充電

マウスを充電するには、充電ケーブルを電力供給が可能なUSBポートに接続してください。ステータスインジケータが赤で点滅している場合は、マウスを再充電してください。

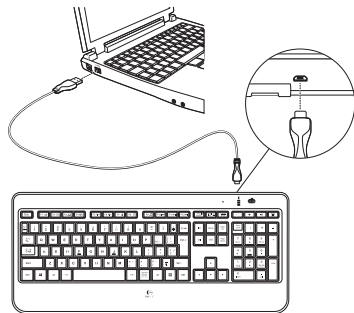
レシーバー用エクステンダーは充電には使用しないでください。付属のバッテリー、もしくはそれと同種類のバッテリー以外は絶対に使用しないでください。



### キーボードの充電

通常の使用環境では、本製品のバッテリー寿命は約10日で、この期間を過ぎたらキーボードのバッテリーを充電していただく必要があります\*。

なお、バックライトの輝度を100%に設定して使用を続けた場合、バッテリー寿命は約15時間になります。キーボードを充電するには、キーボードとパソコンをUSB充電ケーブルで接続してください。フル充電は最長5時間で完了します。キーボードの電源をOFFにしてから充電すると、約3時間でフル充電できます。



\* バッテリー寿命は使用頻度、バックライトの輝度、使い方によって異なります。  
長時間にわたる連続使用等、極度な使用環境ではバッテリー寿命は仕様上の寿命より短くなる場合があります。

## Unifying

Logicool® Unifyingテクノロジーにより、1つのレシーバーに、互換性のあるロジクールのマウスやキーボードを最大6台まで接続できます。USBポートを犠牲にすることなく、複数のデバイスを使用可能です。詳細については、

<http://www.logicool.co.jp/support/unifying> をご覧ください。

ご意見をお聞かせ下さい

ロジクール製品についてのお客様へのアンケートにご協力ください。

製品の更なる向上のため活用させていただきます。

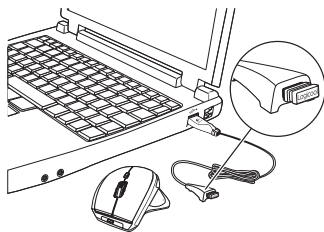
[www.logicool.co.jp/ithink](http://www.logicool.co.jp/ithink)

## トラブルシューティング

### マウス

**ポインタが全く動かない。**

1. On/OffスイッチをOffにしてから、再度Onにします。  
マウスのステータスインジケータLEDが点灯します。
2. マウスが正しく装着されているか確認してください。バッテリーの残量が充分か確認してください。バッテリー残量が低下すると、ステータスインジケータが赤になります。
3. Unifyingレシーバーを別のUSBポートに接続してみてください。
4. ロジクールUnifyingソフトウェアを使用して、マウスをUnifyingレシーバーに再接続してください（Unifyingセクションをご覧ください）。



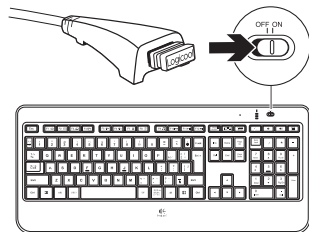
**ポインタの反応が鈍い、またはボタンをクリックしても反応しない。**

1. マウスとUnifyingレシーバーの間に金属製の物体がある場合は、移動してください。
2. UnifyingレシーバーがUSBハブに接続されている場合、正しく認識されない場合があります。  
UnifyingレシーバーをパソコンのUSBポートに直接接続してください。
3. 付属のUnifyingレシーバー用エクステンダーを使って、Unifyingレシーバーをマウスの近くに移動させてください。

### キーボード

**キーボードが動作しない**

1. On/OffスイッチをOffにしてから、再度Onにします。  
キーボードのステータスインジケータLEDが点灯するはずですが。
2. キーボードが充電されていることを確認してください。  
バッテリー残量が低下すると、ステータスインジケータが赤になります。
3. Unifyingレシーバーを別のUSBポートに接続してみてください。
4. 付属のレシーバー用エクステンダーを使って、Unifyingレシーバーをキーボードの近くに移動させてください。
5. ロジクールUnifyingソフトウェアを使用して、キーボードをUnifyingレシーバーに再接続してください。
6. パソコンを再起動してください。





## 製品サポート

ロジクールホームページでは、ユーザー登録や製品の最新情報、製品のアップデートファイル、最新のトラブルシューティング等を提供していますので、ぜひご利用ください。  
<http://www.logicool.co.jp>

## カスタマーリレーションセンター

お買い上げの製品で何らかの不具合が発生したり、修理が必要な場合は、株式会社ロジクールのカスタマーリレーションセンターまで、電話やメールでご連絡ください。その際、前もって次のような情報を確認しておいていただけますと迅速に対応しやすくなりますので、ご理解とご協力のほどよろしく申し上げます。

- ・ 製品の保証書
- ・ パソコン本体のメーカー名とモデル名、他に使用している周辺機器など
- ・ Windowsのバージョンや、使用しているソフトウェアのバージョン
- ・ 障害内容

## 株式会社ロジクール カスタマーリレーションセンター

 Tel:050-3786-2085

※電話受付時間 月曜～金曜 AM9:00～PM7:00 (祝祭日を除く)

※メールサポート <http://www.logicool.co.jp/contact>







[www.logicool.co.jp](http://www.logicool.co.jp)

©2014 Logitech, Logicool. All rights reserved.

株式会社ロジクールは、Logitech Groupの日本地域担当の日本法人です。

記載されている会社名・製品名は、各社の商標または登録商標です。

その他の商標はすべて、それぞれの所有者の財産です。

ロジクールは、このマニュアルに存在する可能性のある誤記に対して一切責任を負うことはありません。

ここに記載されている情報は予告なく変更される場合があります。

620-005797.002