

logitech®

# COMO FOR- NECER AOS SEUS FUN- CIONÁRIOS SOLUÇÕES PARA O TRABALHO HÍBRIDO

ESTUDO DA LOGITECH SOBRE TRABALHO REMOTO:  
O QUE AS PESQUISAS NOS DIZEM SOBRE AS  
NECESSIDADES DOS FUNCIONÁRIOS



# SUMÁRIO

**1** INTRODUÇÃO

**3** METODOLOGIA

**4** PADRÕES DE HARDWARE PARA OS  
FUNCIONÁRIOS E A EQUIPE DE TI

**8** OS DESAFIOS ENFRENTADOS PELOS  
FUNCIONÁRIOS SÃO UNIVERSAIS

**9** PROBLEMAS

10 Vídeo

14 Áudio

16 Ergonomia

18 Alternativas resultantes

**23** CONCLUSÃO

**24** RECOMENDAÇÕES DA LOGITECH



# INTRODUÇÃO

Nos primeiros dias da pandemia, os líderes de empresas previam um rápido retorno ao “estado normal” após um curto período de trabalho remoto. Isso não aconteceu.

Em vez disso, o trabalho híbrido tornou-se a nova realidade, e a maioria dos funcionários diz preferir a flexibilidade do trabalho remoto e híbrido<sup>1</sup>. Enquanto isso, esses líderes tentam equilibrar o que os funcionários querem e o que a empresa precisa. Tudo isso em um clima de incertezas, tensão e riscos, o que inclui a forma como os funcionários priorizam o equilíbrio entre vida pessoal e profissional, suas expectativas em relação ao trabalho e a concorrência acirrada por talentos.

Portanto, não é surpreendente que os problemas relacionados à força de trabalho estejam entre as três principais prioridades estratégicas de negócios em um [estudo recente](#) sobre as prioridades dos CEOs para 2022 e 2023.

Além disso, quase três anos após o início da pandemia, as organizações ainda estão começando a desenvolver planos para implantar o trabalho híbrido. Muito ainda é desconhecido. Mas, ainda assim, há uma crescente urgência para que os líderes encontrem abordagens adequadas tanto para os funcionários quanto para as organizações.

<sup>1</sup>Work Trend Index de 2022 da Microsoft

# COMPLEXIDADE DESVENDADA

Neste relatório, queremos compreender a atual experiência de colaboração remota da perspectiva dos usuários. O nosso objetivo é ajudar as empresas a entenderem as necessidades mais urgentes de seus funcionários para que possam fornecer as melhores soluções para o trabalho futuro.

Compartilhamos destaques de pesquisas recentes sobre a experiência de colaboração remota entre pessoas que trabalham em casa usando dispositivos de computação padrão, como computadores, mouses, teclados e monitores. Também comparamos essas descobertas com o que observamos em nossas pesquisas com tomadores de decisão de TI.

**Descobrimos que, embora os funcionários tenham os equipamentos adequados para trabalhar em escritórios tradicionais e serem produtivos, a maioria ainda não tem as soluções adequadas para a colaboração remota ideal.**



# METODOLOGIA

## Pesquisa com tomadores de decisão de TI

A Logitech entrevistou<sup>2</sup> mais de mil tomadores de decisão de TI de grandes empresas para verificar se os seus padrões de hardware e software mudaram durante a pandemia. Em seguida, realizamos entrevistas detalhadas para explorar melhor as nossas descobertas em parceria com a empresa de pesquisa de mercado **Escalent**. Os destaques dessa pesquisa apresentam um contexto importante para as observações que fizemos ao mudar o nosso foco para a experiência dos funcionários.



## Pesquisa com usuários finais

Nas entrevistas com funcionários que trabalham em casa, conduzidas pela **ETHNO**, identificamos dezenas de problemas que os participantes enfrentavam durante videochamadas e no trabalho remoto usando dispositivos padrão.

Em seguida, fizemos um levantamento<sup>3</sup> com uma população muito maior nos EUA, na Alemanha e na China para entender até que ponto esses problemas afetam as pessoas que fazem videochamadas no trabalho remoto. Em parceria com a empresa de pesquisa de mercado **2CV Research**, investigamos as atitudes e necessidades de mais de três mil funcionários que trabalhavam remotamente e usavam basicamente dispositivos de computação padrão.



<sup>2</sup>As fases quantitativa e qualitativa da pesquisa com tomadores de decisão de TI foram realizadas em maio de 2021 e maio de 2022, respectivamente.

<sup>3</sup>A pesquisa quantitativa com usuários finais foi realizada em maio de 2022 após uma pesquisa qualitativa em novembro de 2021.

# O TRABALHO MUDOU DE MANEIRA SIGNIFICATIVA, MAS AS FERRAMENTAS DE TRABALHO NÃO

Quando o mundo migrou do modo de trabalho presencial para o remoto, os padrões de provisionamento de dispositivos para funcionários não mudaram muito. Grande parte das pessoas levou o seu equipamento para casa e montou um espaço de trabalho improvisado em salas de jantar, quartos, sofás e, em alguns casos, escritórios domésticos.

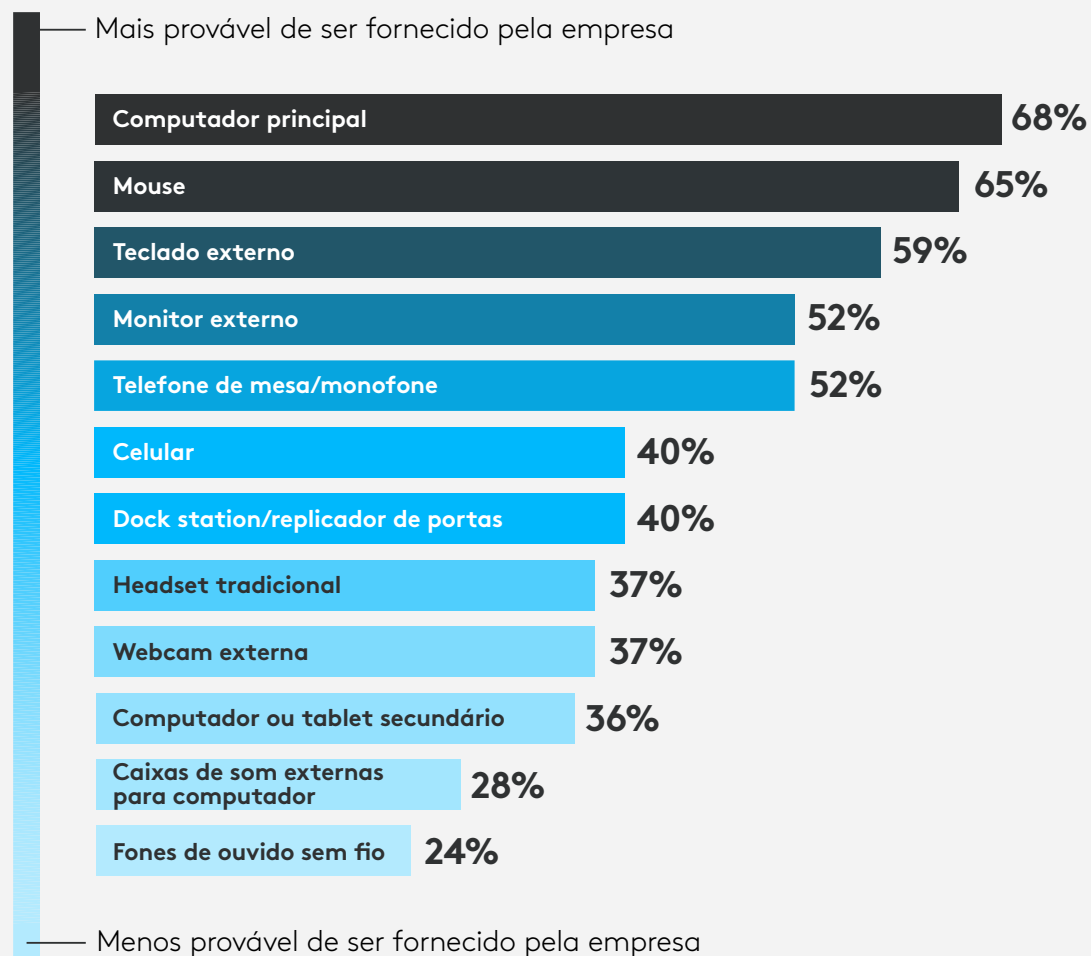
A maioria levou para casa os computadores e periféricos padrão que usavam no escritório, onde a maior parte da colaboração acontecia em salas de reunião. Após mais de dois anos de colaboração quase que inteiramente por vídeo, pouco mudou em relação aos padrões de fornecimento de tecnologia para os funcionários.



# PARA VIDEOCOLA- BORAÇÃO, OS FUNCIONÁRIOS USAM OS PRÓPRIOS DISPOSITIVOS

Em nossa pesquisa com tomadores de decisão de TI, **menos de 40% dos entrevistados disseram que as suas empresas forneciam webcams, headsets ou outros acessórios externos que otimizavam o desempenho audiovisual**, embora muitos funcionários trabalhem remotamente há mais de um ano.

## Dispositivos fornecidos aos funcionários por padrão ou por solicitação mediante aprovação



# OS FUNCIONÁRIOS TENTAM ENTENDER E RESOLVER OS PRÓPRIOS PROBLEMAS

Algumas organizações perceberam a necessidade de repensar o fornecimento de soluções aos seus funcionários no início do trabalho remoto em tempo integral, mas recentes entrevistas detalhadas com líderes de TI mostram poucas mudanças.

Isso tornou-se um fardo para funcionários e gerentes, pois eles precisam entender os desafios que enfrentam no trabalho remoto dependente de vídeo e também as soluções que podem beneficiá-los.





# O QUE É CONSIDERADO UM HARDWARE PADRÃO PARA FUNCIONÁRIOS EM MODO DE TRABALHO REMOTO/HÍBRIDO?

“Nós fornecemos laptops. A maioria dos funcionários também recebe celulares. Há um ou dois grupos de funcionários que não se qualificam para isso por padrão, mas se o gerente perceber a necessidade, nós fornecemos. Quando se trata de periféricos, se um monitor, teclado ou mouse for necessário, basta solicitá-lo.”

— DIRETOR DE TI NO SETOR DE COMÉRCIO ELETRÔNICO/LOJAS FÍSICAS DE MODA DE LUXO

“Normalmente, um computador ou um laptop, dependendo do que o gerente solicitar. Eles provavelmente receberão dois monitores. Talvez recebam outros periféricos.”

— DIRETOR DE TI NO SETOR DE SAÚDE



# OS FUNCIONÁRIOS EM MODO DE TRABALHO HÍBRIDO NÃO TÊM AS SOLUÇÕES NECESSÁRIAS DEVIDO AOS PADRÕES ANTIGOS DE HARDWARE

Nas pesquisas realizadas no ano passado sobre a experiência dos funcionários em modo de trabalho remoto dependente de vídeo, descobrimos que eles enfrentam desafios e ineficiências devido à falta de equipamentos próprios para colaboração e produtividade em seus ambientes domésticos de trabalho.

**Esses desafios eram universais em quatro áreas principais.**



VÍDEO



ÁUDIO



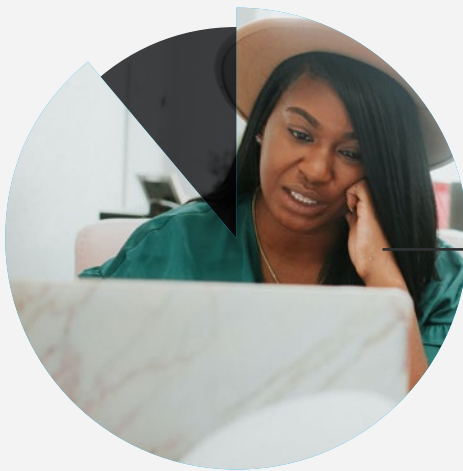
ERGONOMIA



ALTERNATIVAS RESULTANTES

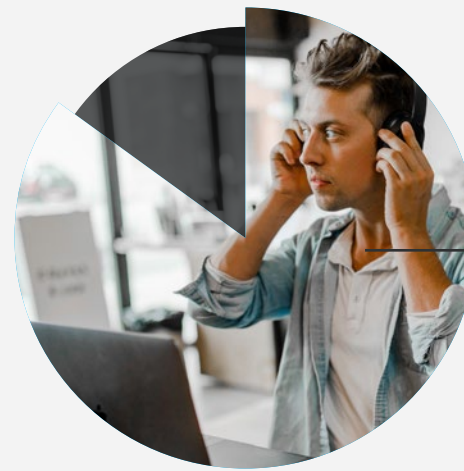
# A MAIORIA DOS PARTICIPANTES ENFRENTAVA PROBLEMAS COM VÍDEO E ÁUDIO

Considerando as limitações do uso de câmeras, microfones e caixas de som integrados ao laptop durante as reuniões por vídeo:



**89%**

enfrentavam  
problemas de  
vídeo.



**85%**

enfrentavam  
problemas de  
áudio.

# PROBLEMAS DE VÍDEO: PROBLEMAS DE ILUMINAÇÃO



**64%**

**lidavam com iluminação fraca ou inadequada em suas casas**, o que causava sombras ou desequilíbrio de cores.



**63%**

**tinham dificuldade em ajustar-se à luz natural** e às mudanças sazonais de iluminação.

## DEPOIMENTOS DOS USUÁRIOS

“O meu quarto não recebe tanta luz natural, e isso tornou-se um problema frequente. Ainda estou tentando encontrar uma solução de iluminação ideal para o inverno. //”

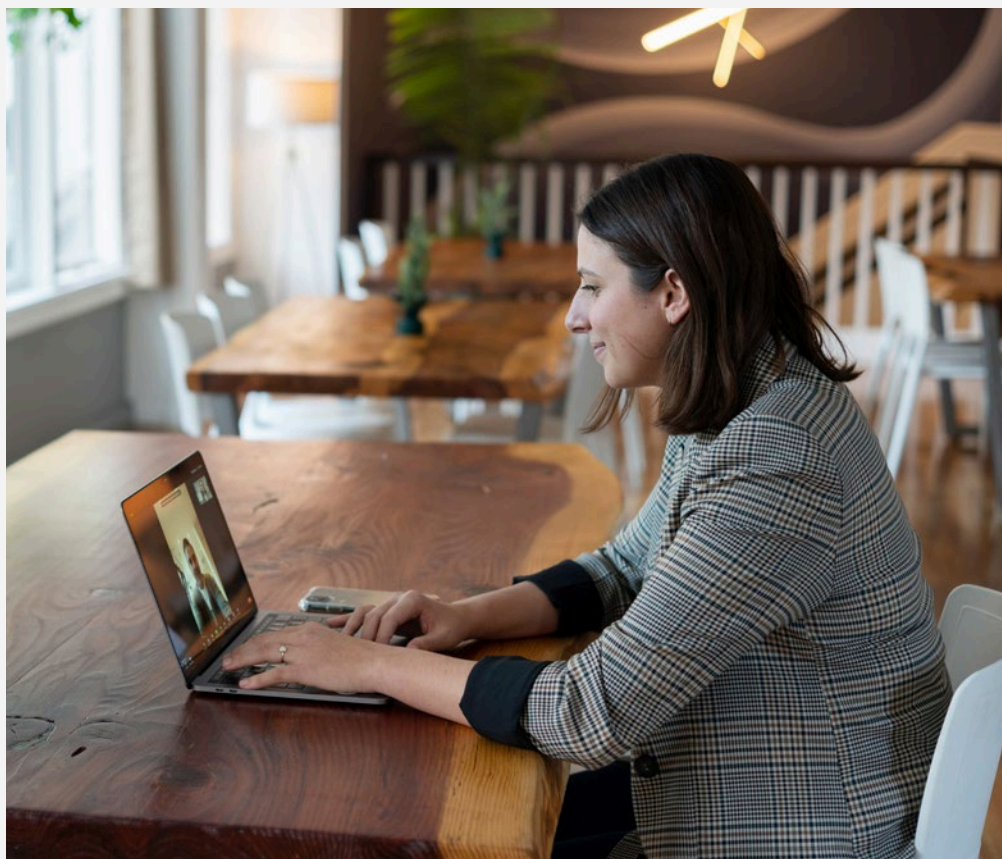
“Posso mover esta luminária, mas ela emite uma luz muito forte que não é nada confortável para os olhos.”

“Quando eu trabalhava no andar superior, a luz era muito distinta. No monitor, eu parecia muito vermelho, como se estivesse com febre ou algo assim.”



# PROBLEMAS DE VÍDEO: APARÊNCIA RUIM OU NÃO NATURAL

Os problemas de vídeo que os funcionários enfrentam são, em grande parte, decorrentes do uso de câmeras integradas aos laptops.



65%

afirmaram que o ângulo da **câmera integrada não é nada favorável**, o que afeta a aparência deles de maneira negativa.

64%

disseram que sempre **parecem estar olhando para longe ou para baixo ou ainda que não estão olhando para quem participa** da chamada.

63%

sentiam que **não mostravam a sua melhor imagem na câmera** como presencialmente.

## DEPOIMENTOS DOS USUÁRIOS

“Em uma apresentação para 400 professores, não quero que o meu rosto preencha toda a tela. Se você assiste aos noticiários, sabe que ninguém aparece com a cabeça grande assim.”

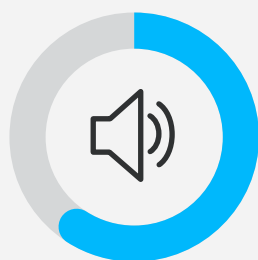
“Em alguns casos, parece que a câmera está na superfície da mesa. Não quero olhar para o queixo de ninguém.”

“Às vezes, me inclino para frente para olhar algo na tela e as pessoas veem apenas a minha testa.”

“Essa imagem não é nem um pouco agradável. Fica escuro ao redor do meu rosto. Aparece uma luz brilhante nas laterais.”



# PROBLEMAS DE ÁUDIO: CAIXAS DE SOM E MICROFONES INTEGRADOS E HEADSETS PARA USO PESSOAL DIFICULTAM OUVIR E SER OUVIDO



**60%**

lidavam com a **qualidade ruim do som dos alto-falantes dos laptops.**



**66%**

tinham dificuldade para ouvir o que era dito nas chamadas por causa do **ruído de fundo de outras pessoas.**



**58%**

lidavam com **ruídos indesejados em suas casas** durante as chamadas.



**49%**

afirmaram ter **dificuldade para conectar seus fones de ouvido.**



## DEPOIMENTOS DOS USUÁRIOS

“Às vezes, se não consigo ouvir alguém, acho que é um problema no meu laptop, então o apoio em um ângulo em que os alto-falantes fiquem voltados para cima. Assim fica mais fácil ouvir as pessoas.”

“Eu me distraio quando falo com alguém que esteja usando um viva-voz ou o microfone do laptop e há estática.”

“Os meus (fones de ouvido) descarregam de vez em quando durante as reuniões. Então, se eu estiver com o meu telefone, posso colocá-lo no viva-voz enquanto troco para um fone de ouvido carregado. Eu uso um de cada vez enquanto o outro carrega.”



# AS PESSOAS ENFRENTAM PROBLEMAS DE ERGONOMIA

Além da qualidade do vídeo e do áudio, os nossos dados mostram que outras áreas do trabalho remoto também apresentam problemas.



58%

afirmaram que **precisam se sentar em uma posição desconfortável para aparecer na câmera.**

70%

**relataram desconforto físico** após ficarem sentados por longos períodos durante as chamadas.

# DEPOIMENTOS DOS USUÁRIOS

“Quando estou em pé, não quero ficar com o pescoço para baixo olhando para o meu laptop. Essa é uma postura horrível que me trará problemas no pescoço. Então, quero ficar no nível do monitor.”

“Eu sento na metade da cadeira para bloquear a visão da TV. Quero que as pessoas vejam apenas a minha planta e a parede lateral atrás de mim, não o restante da minha sala de estar.”

“Analisando os laptops, percebi que as telas são muito pequenas. Eu fico com dor de cabeça. Só queria algo que não me fizesse forçar os olhos ao olhar para ele.”



# ALTERNATIVAS MANUAIS SÃO FREQUENTES E INEFICIENTES

Descobrimos que **os funcionários perdem tempo ajustando manualmente os seus equipamentos, ambientes e a própria imagem para videochamadas**, o que gera resultados imprevisíveis e irregulares.



# OS AJUSTES INTERROMPEM O FLUXO E CRIAM DISTRAÇÕES DESNECESSÁRIAS QUANDO OCORREM AO LONGO DO DIA

53%

verificavam se os seus **alto-falantes e o microfone** estavam funcionando.



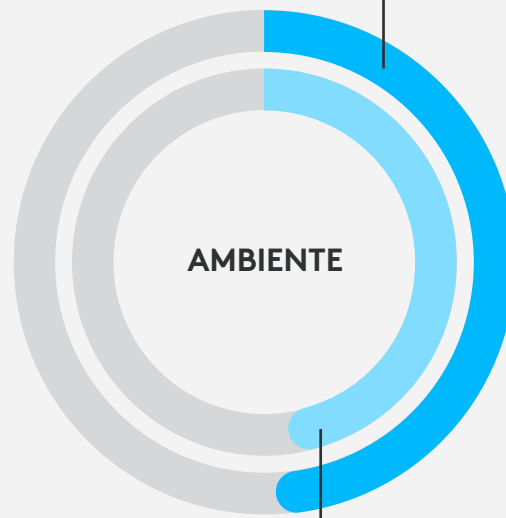
EQUIPAMENTO

48%

ajustavam a **iluminação do espaço de trabalho**, como luminárias e janelas.

48%

verificavam se não havia **ruídos indesejados** em seu ambiente.



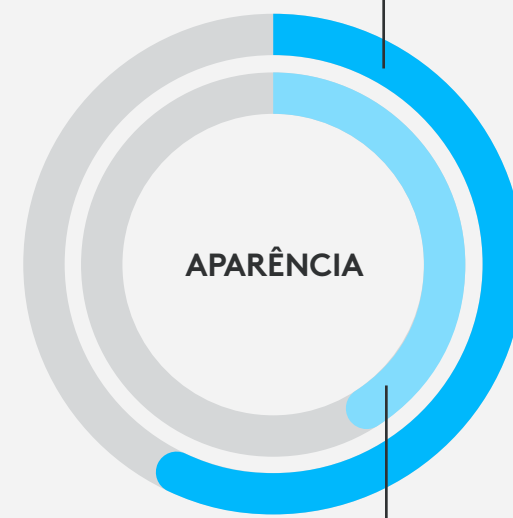
AMBIENTE

46%

consideravam ajustar ou **ajustavam o que os outros podiam ver ao seu redor** ou no espaço de trabalho.

57%

ajustavam a **própria aparência**, como roupa e cabelo.



APARÊNCIA

41%

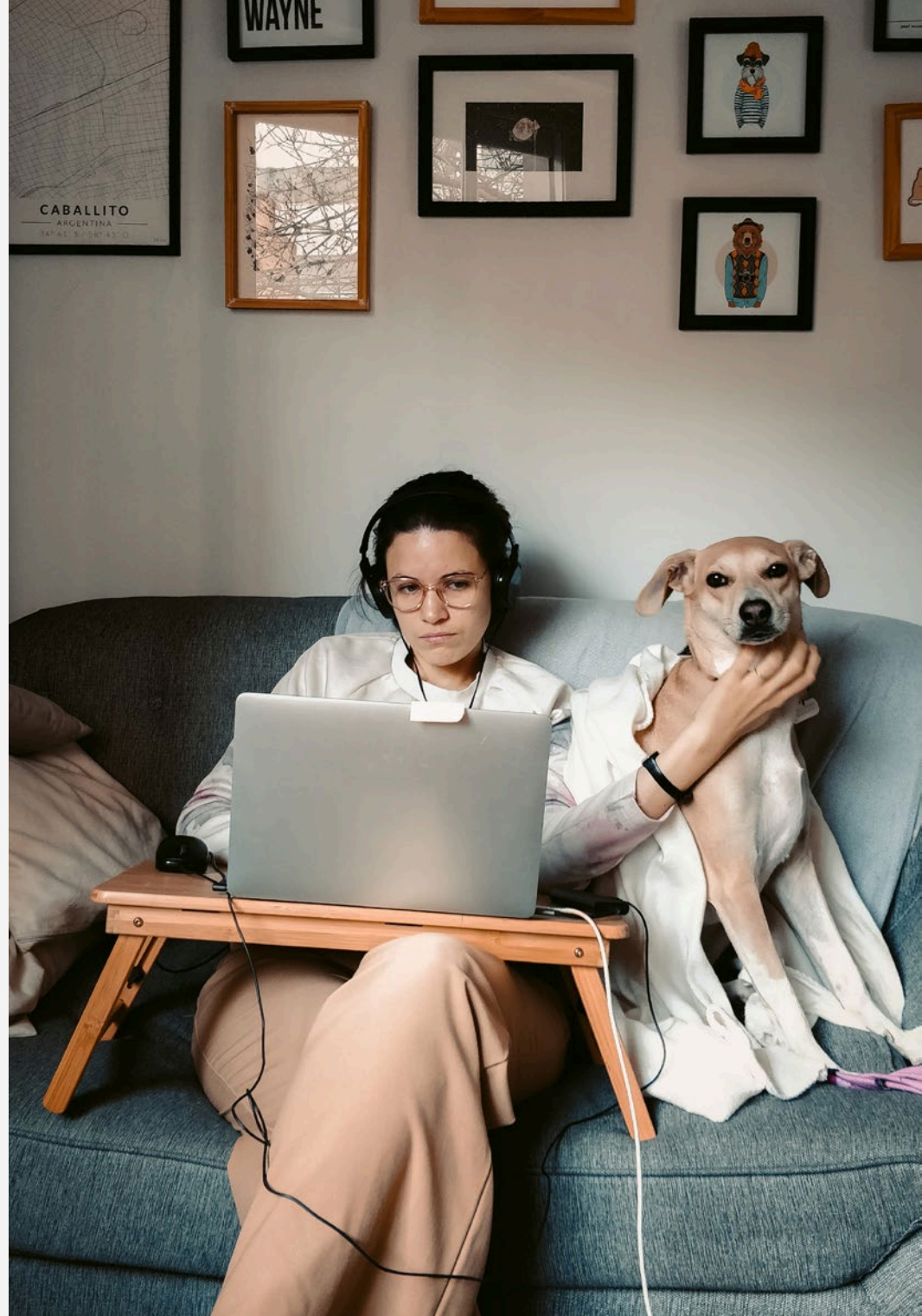
consideravam ajustar ou **ajustavam o ângulo de visão do rosto na câmera**.

# DEPOIMENTOS DOS USUÁRIOS

“Eu me olho na tela para verificar se estou centralizado. Ou digito: ‘Isso distorce a minha aparência de um jeito estranho?’”

“Quero que o meu rosto fique centralizado na tela, mas também quero poder fazer anotações. Eu sempre me sinto fazendo uma escolha difícil.”

“Se estiver claro lá fora, preciso mudar o laptop de lugar para evitar a janela, pois entra muita claridade, o que é ruim.”



# OS DESAFIOS ERAM UNIVERSAIS INDEPENDENTE DO CARGO

22%

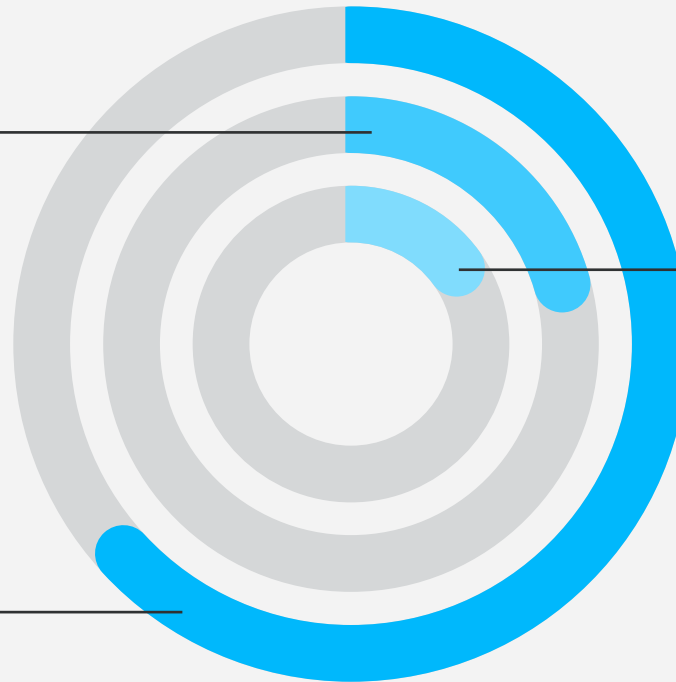
eram colaboradores  
em **início de carreira**.

19%

eram colaboradores  
**individuais seniores**.

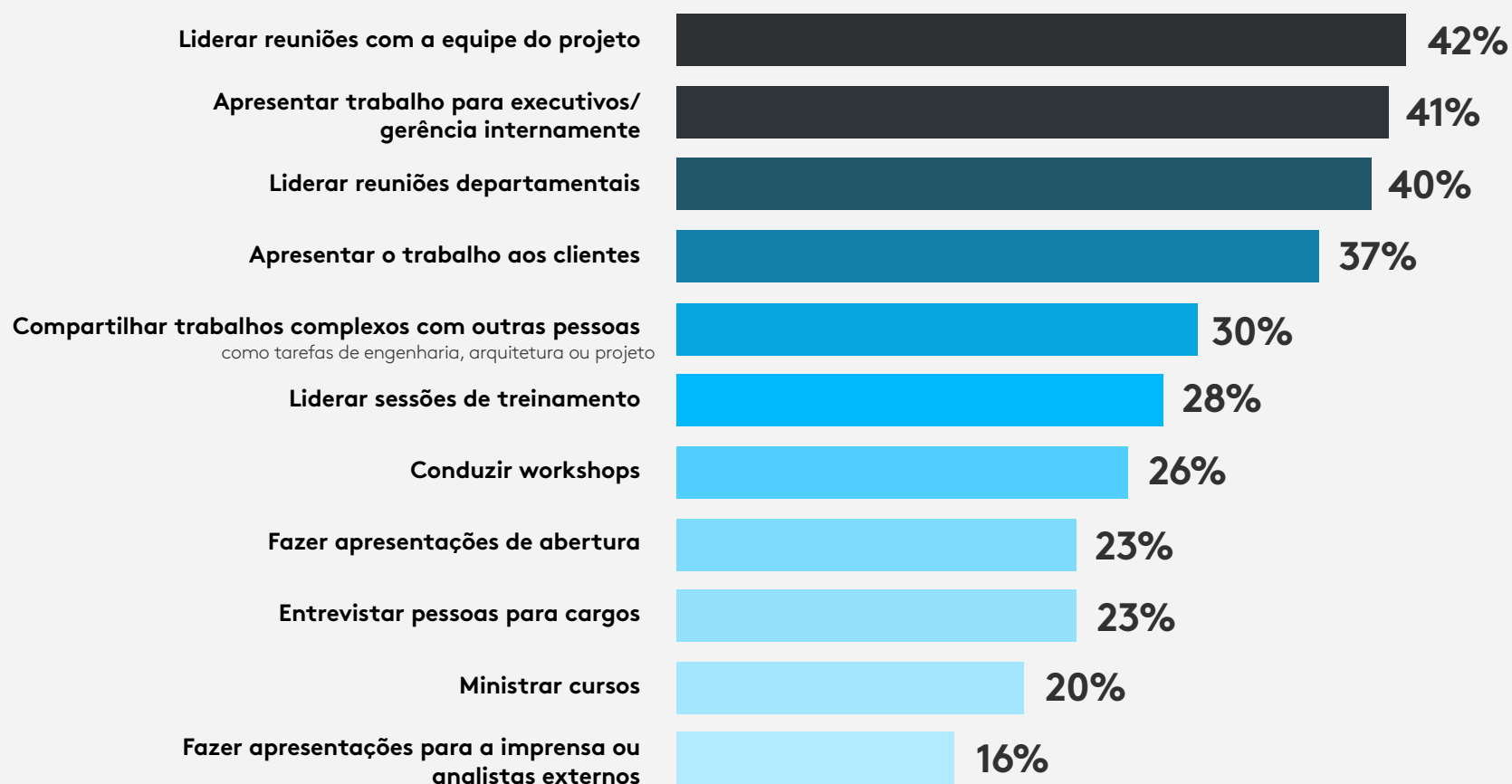
57%

estavam em funções de  
**gerenciamento ou liderança  
executiva**.



# OS ENTREVISTADOS NÃO TINHAM OS EQUIPAMENTOS NECESSÁRIOS PARA CONDUZIR REUNIÕES IMPORTANTES

Uso de videoconferência por tipo de reunião:





# CONCLUSÃO

As necessidades dos funcionários mudaram, e a tecnologia de colaboração que eles usam também precisa mudar.

Os padrões estabelecidos para produtividade pessoal precisam ser revistos e aprimorados para garantir a colaboração remota. Seja em casa ou no escritório, as estações de trabalho devem promover a colaboração virtual, e não se limitar aos recursos para os quais foram otimizadas nas últimas duas décadas.

As pessoas estão enfrentando problemas bem fáceis de resolver com os atuais dispositivos certificados para nível corporativo. Fornecer aos funcionários em modo de trabalho híbrido as ferramentas necessárias para garantir colaboração virtual é uma das maneiras mais fáceis de resolver problemas causados pela inesperada transformação do mundo corporativo.



# RECOMENDAÇÕES DA LOGITECH

- ✓ **Informe** à liderança sobre os desafios enfrentados pelos usuários e identificados neste estudo.
- ✓ **Realize pesquisas sobre** os desafios de colaboração e produtividade enfrentados pelos funcionários da sua empresa.
- ✓ **Defina os requisitos organizacionais** com base em suas descobertas, promova mudanças e reafirme as suas ideias ao implantar o seu plano de trabalho híbrido.
- ✓ **Recomende e implante ferramentas (como webcams, fones de ouvido e headsets com eliminação de ruídos) e docks de colaboração** para melhorar a experiência de trabalho híbrido de maneira significativa.
- ✓ Para garantir compatibilidade, **selecione dispositivos certificados** para o Microsoft Teams, o Zoom, o Google Meet e outras das principais plataformas na nuvem.

**Saiba mais** sobre as soluções de videocolaboração da Logitech para trabalho híbrido.





**logitech®**

[www.logitech.com/business](http://www.logitech.com/business)

**Américas**

7700 Gateway Blvd  
Newark, CA 94560 USA

**Logitech Europe S.A.**

EPFL - Quartier de l'Innovation  
Daniel Borel Innovation Center  
CH - 1015 Lausanne

**Logitech Asia Pacific Ltd.**

Tel: 852-2821-5900  
Fax: 852-2520-2230

Publicado em novembro de 2022

© 2022 Logitech. Logitech, o logotipo da Logitech e outras marcas da Logitech são propriedades da Logitech e podem estar registrados. Todas as outras marcas registradas são propriedades dos respectivos proprietários. A Logitech não se responsabiliza por quaisquer erros possíveis nesta publicação. As informações sobre recursos, preços e produtos aqui contidas estão sujeitas a alterações sem aviso prévio.